



# 황금빛 가을 추

초대합니다

음악과 함께 행복을 수확하는  
원당농협 동행 콘서트

초대가수 진성 & 홍지윤  
2025년 11월 13일(목) 오후 2시  
고양어울림누리 어울림극장



긴 폭염, 집중호우를 극복하고 황금들판을 일구신  
자랑스러운 우리 조합원님 존경합니다

이창림 조합장 경영보고 · 원당농협 영농자재 클린유통 캠페인 · 33년 전통 대표 내부조직 '원당농협 작목회' ·  
사계절 꽃 피우는 60년 전통 화훼명가 '화수농원' · 가을 무·배추 재배 핵심 가이드

## \* 조합장 경영 보고드립니다

## 조합원과 함께 만든 변화의 기록 함께 이룬 지속성장과 실적에 감사드립니다



원당농업협동조합 조합장

이창렬

존경하는 원당농협 조합원님, 안녕하십니까.

끝없이 이어진 폭염과 집중호우로 힘든 여름이었습니다. 그럼에도 농업 현장을 지켜주신 조합원님의 헌신에 깊은 감사의 말씀을 드립니다. 예기치 못한 기상이변 속에서도 서로를 격려하며 농업의 터전을 지켜주신 의지에 진심으로 존경의 마음을 전합니다.

원당농협은 단순한 금융기관이 아니라 조합원과 함께 삶을 짓고 가꾸는 ‘공동체’입니다. 올해도 현장 중심의 변화를 이어나가며 농기계 무상점검과 다둥이가정 고양이 지원 등 생활 밀착형 복지사업을 추진했습니다. 또한 임대농기계 운영과 농작업 대행 서비스를 확대해 고령농의 영농 부담을 덜어드리며 실질적인 농업 교육을 통해 영농 현장의 역량도 높였습니다. 고양시 최초로 문을 연 로컬푸드 직매장은 조합원에게는 안정적인 출하처를, 소비자에게는 믿을 수 있는 먹거리를 제공하며 지역경제의 중심 플랫폼으로 자리 잡았습니다.

### 함께 이룬 지속적인 성장과 ‘빛나는 수상’ 실적

이러한 노력은 구체적인 성장 지표로도 증명되었습니다. 상호금융 예수금은 1조 원을 달성했으며 예수금 평잔은 전년 대비 402억 원 증가, 대출금은 487억 원 성장했습니다. 이 모든 성과는 조합원과 임직원이 함께 만든 우리 농협의 지속적인 성장과 신뢰의 결실입니다.

올해 원당농협은 어려운 경영 환경 속에서도 9개의 상을 수상하며 조직의 위상과 브랜드 가치를 한층 높였습니다. 특히 경기북부 지역 최초로 ‘농협보험 BEST CEO’를 6개월 연속 (1~6월) 수상하며 누적 7회 수상이라는 탁월한 성과를 거두었습니다. 이와 더불어 ‘새로운 경기농협 조합장상’과 ‘경기농협 손해보험 TOP CEO’ 등 주요 기관의 상을 잇달아 수상하며 경영성과를 대외적으로 인정받았습니다. 아울러 기린원당농협두부조공법인은 매출 100억 원 달성탑을 수상하였으며 원당농협은 2025 고양국제꽃박람회의 주관 농협으로 참여해 박람회의 성공적 개최에 기여하는 등 지역사회 발전에도 의미 있는 발자취를 남겼습니다.

### 공연장에서 만나는 특별한 감사의 무대 ‘원당농협 동행콘서트’

올해는 2017년 이후 8년 만에 ‘조합원 한마음대회’를 다시 엽니다. 이번 한마음대회는 ‘원당농협 동행 콘서트’라는 이름으로, 11월 13일 고양어울림누리 어울림극장에서 조합원님만을 위해 마련된 특별한 무대로 진행됩니다. 유명 초대 가수들의 공연과 함께 감사의 마음을 나누는 뜻깊은 공연이 될 것으로 기대됩니다.

농업 환경이 빠르게 변화하고 있습니다. 디지털화와 고령화의 변화 속에서도 농업은 여전히 가능성과 희망이 살아있는 분야입니다. 원당농협은 조합원의 다양한 여건과 필요를 반영한 맞춤형 금융 시스템을 구축하고 비대면·방문 상담 서비스를 확대하여 조합원님 곁으로 더 가까이 다가가겠습니다. 지역의 특성과 현실을 고려한 실질적 지원 정책을 통해 농업의 지속가능한 미래를 함께 만들어가겠습니다. 원당농협의 성장은 언제나 조합원님의 참여와 신뢰 위에서 이루어져 왔습니다.

앞으로도 초심을 잃지 않고 현장의 목소리에 가장 먼저 귀 기울이는 농협, 조합원님의 든든한 동반자로 남겠습니다.

조합원님 모두 건강에 유의하시고 따뜻한 겨울 맞이하시기 바랍니다.



# 원당농협 영농자재 클린유통 캠페인



타인 명의 대여를 통한 영농자재 부정 구입 및  
재판매 행위가 의심됨에 따라 부정행위 근절을 위해  
**영농자재 클린유통 캠페인**을 한해동안 실시해왔습니다.  
영농자재 부정 구입 및 재판매 행위로 인한  
영농자재 보조금 과다 지출과 그로 인해 발생하는  
조합원님들의 실익 감소와 농협의 손실을 막고자  
진행하고 있습니다.



5·6·7·8대 이세준 조합장



9·10·11대 이택기 조합장



12·13·14대 정명훈 조합장



15·16대 강효희 조합장



한 해 동안 캠페인에  
참여해 주셔서 감사합니다.  
영농자재 클린유통 캠페인은  
내년에도 계속됩니다!

# \* 주요사업 현황 보고드립니다

기준일 2025. 09. 30.

● 단위 : 백만 원

| 사업별 | 예수금     | 대출금     | 카드수수료 | 보험수수료 | 구매    | 판매     | 로컬푸드   | 교육지원사업비 |
|-----|---------|---------|-------|-------|-------|--------|--------|---------|
| 사업량 | 977,569 | 746,068 | 1,340 | 798   | 3,364 | 16,937 | 10,405 | 2,050   |

⇒ 신용사업량(예수금, 대출금)은 평잔을 의미합니다.

## 신용사업

우리농협의 신용사업인 예수금과 대출금, 카드 및 보험사업에 대하여 보고드리겠습니다.

### 예수금

예수금 잔액은 **1,009,119**백만원이며 예수금 평잔은 **977,569**백만 원으로써 사업계획대비 **100.88%** 달성하였습니다.

### 상호금융대출금

대출금 잔액은 **754,982**백만원이며 대출금 평잔은 **746,068** 백만 원으로써 사업계획대비 **101.44%** 달성하였습니다.

### 카드사업

카드수수료는 **1,340**백만원으로 사업계획 대비 **72.08%**를 달성 하였습니다.

### 보험사업

보험수수료는 **798**백만원으로 사업계획 대비 **154.05%**를 달성하였습니다.



● 단위 : 백만 원

## 경제사업

우리농협의 경제사업인 구매, 판매, 로컬푸드, 교육지원사업에 대하여 보고드리겠습니다.



● 단위 : 백만 원

### 구매사업

농작업에 소요되는 비료, 농약, 사료, 일반자재 등 조합원님의 사업과 생활에 필요한 영농자재를 구입, 운반, 보관 및 공급하는 구매사업은 **3,364**백만원으로 사업계획대비 **82.12%** 달성하였습니다.

### 판매사업

양곡, 축산, 농산물 판매 등 조합원이 생산한 농·축산물의 원활한 유통과 이익제고를 위한 판매사업은 **16,937**백만원으로 사업계획대비 **88.70%** 달성하였습니다.

### 로컬푸드직매장

농업인의 어려움을 함께 나누며 동시에 소비자에게는 건강한 먹거리를 제공하기 위하여 시작된 로컬푸드직매장은 **10,405**백만원으로 사업계획대비 **74.76%**를 달성하였습니다.

### 교육지원사업 (사업계획 : 3,255백만원)

농업인 조합원님의 경제적·사회적·문화적 지위향상을 위해 실시되고 있는 교육지원사업은 **2,050**백만원 집행되어 사업계획대비 **62.98%** 집행되었습니다.

## \* 이사회 개최 현황 보고드립니다

| 개최년월일                 | 주요의결사항  | 의결 결과 요약  |
|-----------------------|---|---|
| 2025. 7. 29.<br>(15명) | <ol style="list-style-type: none"> <li>1 조합원 자격심사 및 승인</li> <li>2 탈퇴조합원 지분환급 승인</li> <li>3 임직원 특별상여금 지급</li> </ol>  | <ol style="list-style-type: none"> <li>1 5명 가입 승인</li> <li>2 3명 지분환급 승인</li> <li>3 원안 가결</li> </ol>   |
| 2025. 8. 26.<br>(15명) | <ol style="list-style-type: none"> <li>1 조합원 자격심사 및 승인</li> <li>2 탈퇴조합원 지분환급 승인</li> <li>3 규정 개정</li> <li>4 선거관리위원회 결원에 따른 위촉</li> <li>5 도·농 조합간 상생자금 운용</li> <li>6 고정자산(건물) 자본적지출</li> </ol> | <ol style="list-style-type: none"> <li>1 5명 가입 승인</li> <li>2 3명 지분환급 승인</li> <li>3 원안 가결</li> <li>4 원안 가결</li> <li>5 원안 가결</li> <li>6 원안 가결</li> </ol>    |
| 2025. 9. 23.<br>(15명) | <ol style="list-style-type: none"> <li>1 조합원 자격심사 및 승인</li> <li>2 탈퇴조합원 지분환급 승인</li> <li>3 조합원 자격상실자 탈퇴 승인</li> <li>4 규정 개정</li> <li>5 자금세탁방지 업무준칙 개정</li> <li>6 신규조합원 가입조건 변경</li> </ol>     | <ol style="list-style-type: none"> <li>1 5명 가입 승인</li> <li>2 4명 지분환급 승인</li> <li>3 1명 탈퇴 승인</li> <li>4 원안 가결</li> <li>5 원안 가결</li> <li>6 원안 가결</li> </ol> |

**농협 임원·대의원**  
**공명선거 실천합니다!**

**공명선거!**  
농협의 미래를 밝히는 첫걸음입니다.



### # 농협의 발전과 조합원의 권익 보호를 위해 공명선거에 동참해 주세요!

투명하고 깨끗한 선거,  
조합원님의 작은 실천에서  
시작됩니다.



#### 1 공정하고 깨끗한 선거, 우리가 만듭니다!

- 금품·향응 제공 및 받지 않기
- 비방·허위사실 유포 금지
- 공정한 절차 준수하기

#### 2 우리의 약속, 함께 지킵시다!

- 올바른 선택으로 깨끗한 농협을 만들어 갑시다.
- 농업인과 조합원을 위한 건강한 선거문화 조성

#### 3 공명선거 위반 시 처벌 규정 안내

- 금품·향응 제공 및 수수 : 3년 이하 징역 또는 3,000만 원 이하 벌금
- 허위사실 유포·비방 : 3년 이하 징역 또는 3,000만 원 이하 벌금
- 사전선거운동 : 100만 원 이상 벌금 시 당선 무효 가능
- 호별 방문 선거운동 : 법적 처벌 및 벌금형 가능



조합장 릴레이 인터뷰 | 이창림 원당농협 조합장

## 숫자로 입증한 성과, 조합원이 자부심 갖게 하겠다



이창림 원당농협 조합장의 고향이자 삶이 시작된 곳은 고양군 원당면 원흥리 319번지이다. 대대로 농사를 짓던 집안에서 자란 그는 논밭에서 계절의 흐름과 흙의 숨결로 농업을 몸으로 익혔다. 방과 후 들판에서 부모를 돕는 일은 일상이었고, 농사는 곧 그의 삶이었다.

### 농협, 단순한 조직 아닌 삶의 공동체로

이창림 조합장은 조합원들의 신뢰를 바탕으로 지난 2023년 3월 초선 조합장에 당선되어 2년 4개월의 시간을 농민들과 보냈다. ‘조합원이 중심이 되는 농협, 농업에 실질적인 힘이 되는 농협’을 만들겠다는 구체적 비전을 늘 마음에 새기며 지역사회와 조합원, 농업인들의 기대에 부응했다. 말이 아닌 행동으로 그 약속을 하나씩 하나씩 탄탄하게 실현해 나갔다.

### 숫자로 입증된 성과, 조용한 변화의 시작

그의 이러한 노력은 지역 안팎에서 좋은 평가로 이어졌다. 지난 7월, 이창림 조합장은 경기농협으로부터 ‘우수 조합장’으로 선정되어 ‘2025년 새로운 경기농협조합장상’을 수상하는 영예를 안았다. 그는 수상소감에서 “이번 선정은 개인의 성과라기보다는 원당농협 임직원들과 조합원 여러분이 함께 힘을 모아주신 덕분입니다”라고 모두의 공이라고 소감을 전했다.



### 경기북부 최초 농협생명 BEST CEO 6개월 연속 수상

이창림 조합장은 조합원과 만나고 직원들과 눈을 맞추며 하나씩 현실을 개선해 나간 결과, 상호금융 예수금 1조원 달성, 농협보험 6개월 연속 BEST CEO 선정 등 숫자로 입증된 성과도 뒤따르며 원당농협이 고양지역을 대표하는 농협으로 자리매김하는데 큰 역할을 했다. 이러한 성과는 모두 ‘현장 중심’이라는 경영 철학에서 출발했다.



### “초심을 잃지 않겠습니다”

이창림 조합장의 임기는 이제 반환점을 지났다. 그는 남은 시간 동안 ‘조합의 완성도’에 더욱 집중하고자 한다. 지금까지 걸어온 길처럼, 조합원 곁에서 끝까지 조용한 변화와 실질적인 성장을 이어가겠다고 다짐했다. <고양신문> 2025. 7. 24.

## 원당농협 조합원·자녀 18명에 장학금



원당농협(조합장 이창림)은 지난달 25일 주교동 원당농협 본점 2층 강당에서 ‘조합원 및 자녀 장학금 수여식’을 열었다. 이번 수여식에는 이창림 조합장과 장기현 상임이사, 이오형 상임감사, 농가소득지원과 김재경 경제상무, 조합원과 장학생 등이 함께해 자리를 빛냈다. 이날 장학금 전달은 원당농협이 조합원과 조합원 자녀의 교육비 부담을 덜어주고 지역사회 발전을 선도할 인재육성의 기틀을 마련하고자 매년 시행하는 지원 사업으로 총 18명에게 각각 1인당 150만원의 장학금 총 2700만원을 전달했다. 이날 장학증서와 더불어 원당조합 조합원이 재배한 장미꽃을 축하의 마음과 함께 전해 더욱 뜻깊었다. <고양신문> 2025. 9. 2.



조합원들이 생산하는 농산물은 무엇이든지 판매할 수 있는 유통 구조를 구축하며 실익 증대를 위해 노력하겠다”고 밝혔다. <농민신문> 2025. 9. 10.



## 원당농협, 영농폐자재 공동수거



원당농협(조합장 이창림)은 11일 오전 9시부터 오후 3시까지 원당농협 자재센터(원당로 368)에서 하반기 영농폐자재 공동수거 활동을 펼쳤다. 원당농협은 지난 2019년부터 꾸준히 폐자재 수거사업을 진행해 왔으며, 이번에도 환경보호와 조합원 복지라는 일석이조의 효과를 얻었다. 이창림 조합장은 “이번 공동수거는 단순한 폐기물 처리 이상의 의미가 있다. 깨끗한 농촌 환경은 조합원의 건강과 지역사회의 미래 농업을 지키는 꾸준한 걸음이다. 원당농협은 앞으로도 조합원들의 부담을 덜고, 농업 현장에서 방치된 문제들을 해결하는데 앞장설 것이다. 조합원과 함께 지속 가능한 농촌을 만들어 가겠다”라고 말했다. <고양신문> 2025. 9. 12.



## 소농·고령농 농산물 판매 ‘쑥쑥’



경기 고양 원당농협(조합장 이창림)은 2014년 하나로마트 1곳을 리모델링해 로컬푸드직매장 성사점으로 전환하고 2021년에는 신규 원당역점을 개점했다. 이들 매장은 2024년 매출액 130억원에 이어 올해 140억원 달성이 예상되고 있다. 이창림 조합장은 “로컬푸드직매장이 농산물을 소량 생산하는 고령조합원에 유용한 판로가 되고, 지역민에게 신선하고 안전한 농산물을 공급하며 농협 이미지 향상에도 도움이 된다. 조



# 33년 전통의 원당농협 대표 내부조직 원당농협 작목회

## 조합원 250여 명 참여 9개 품목의 작목반으로 활동



‘원당농협 작목회’는 원당농협 조합원으로만 구성된 33년의 역사를 가진 원당농협의 대표 내부조직입니다. 1992년 지역 단위로 시작된 작목반이 2019년 품목별로 재정비되면서 현재 9개의 작목반이 운영되고 있습니다.

작목회는 회원 조합원들의 적극적인 참여와 의지로 운영되는 원당농협의 생산자 중심 조직입니다. 영농 교육과 선진지 견학을 통해 품질 좋은 농산물을 생산하는 전업 농민들이 주축을 이루며 급변하는 농업 환경 속에서도 경험을 통해 축적된 기술을 공유하고 있습니다.

매년 약 200억 원의 출하 실적을 올리며 원당농협의 핵심 생산 기반으로 자리매김하고 있다. 작목회에는 전체 조합원의 약 12.5%에 해당하는 250여 명의 조합원이 참여하고 있습니다. 회원들은 씨앗, 비료, 농약 등 영농자재를 공동구매하고 동일 품목을 재배하는 농민들 간에 영농기술을 활발히 공유합니다.

원당농협 작목회가 2006년부터 매년 시상해 온 ‘우수 직원상’은 직원들의 사기를 높이는 소중한 전통으로 자리 잡았습니다. 이는 조합과 작목회가 쌓아온 신뢰와 협력의 결실이자 서로에 대한 격려의 상징입니다.

작목회를 대표하는 제17대 김용환 회장님(1963년생)은 40년간 작목반 활동을 해온 베테랑입니다. 김 회장님은 “생산자 농민들의 목소리를 대변하고 작목반과 조합의 가교역할이 매우 중요하다”며 “생산자 농민들의 영농지원을 위해 실질적으로 운영되는 원당농협 작목회야말로 원당농협의 자랑이다”고 하십니다.



최근 원흥·창릉 도시개발로 농지가 수용되고 조합원 고령화가 진행되면서 우리 조합원님의 농업 현장에도 큰 변화가 일어나고 있습니다. 한때 조합의 대표 작목이었던 오이 작목반은 사라지고 회원 10명 미만의 소규모 작목반이 새로 생기고 있습니다. 또한 로컬푸드 직매장이 활성화되면서 시대 변화에 맞춘 정관 개정의 필요성도 제기되고 있습니다.

우리 조합의 높은 농자재 보조율은 타 조합의 부러움을 사고 있습니다. 특히 고양시 농협 중 유일하게 운영 중인 ‘농산물 순회수집제도’는 고령 농가나 이동이 어려운 농가에게는 꼭 필요한, 농협의 협동정신을 현장에서 실천하는 우리 조합의 변함없는 의지입니다.

### 원당농협 작목회

회장(17대) 김용환  
부회장 노호영·최유근 감사 구화순·정수영  
사무국장 이득연 고문 신영무(직전회장)

작목반(9개)  
관엽 반장 박호선 장미 반장 이수정 국화 반장 정구남  
선인장 반장 김대현 깻잎 반장 정금자  
채소 반장 최광례 사과·배·기타과수 반장 이은한  
미곡·콩 반장 천중혁 로컬푸드 반장 최유근

역대 회장  
1대~2대 김용학 3대 이대웅 4대 배성룡  
5~6대 박석규 7~8대 탁석오  
9대~10대 이용연 11대~12대 배도환  
13대~14대 이정상 15~16대 신영무

현재 원당농협 작목회는 화훼가 4개 작목반(관엽·장미·국화·선인장)으로 가장 많고 회원수는 로컬푸드작목반이 가장 많습니다. 로컬푸드작목반은 3가지 이상 품목을 재배하는 70명의 교육 수료 농가로 구성되어 있으며 현재 가장 활발히 활동하는 작목반으로 성장했습니다. 로컬푸드직매장의 확대와 함께 회원 수도 꾸준히 늘어날 것으로 기대됩니다.

원당농협은 ‘농민 조합원이 존재하기에 농협이 존재한다’는 협동의 정신을 지키며 시대의 변화 속에서도 굳건히 농업 현장을 지켜오고 있습니다. 그 중심에는 언제나 ‘원당농협 작목회’가 있고 원당농협의 든든한 중심축으로 그 뿌리를 이어가고 있습니다.🌻



만능 재주꾼 우리 조합원님

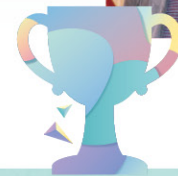
# 버섯 산업 발전에 헌신한 신영무 조합원님 농림축산식품부 장관상 수상



우리 조합의 신영무 조합원님께서 뜻깊은 상을 수상하셨습니다. 채소·특용작물 분야 시책에 적극 협력하여 국내 채소류 수급 안정과 원예산업 발전에 기여한 공로를 인정받은 결과입니다. 함께 기쁨을 나누며 진심 어린 축하의 박수를 보냅니다.



- 수상 내역** (사)한국버섯생산자연협회 주관 농림축산식품부 장관상 수상
- 조합원님의 소감** “앞으로도 버섯 산업 발전에 더욱 힘쓰라는 채찍과 격려로 받아들이겠습니다. 고품질 버섯 생산 활동을 지속하고, 현장에서 발생하는 다양한 문제를 해결해 나가겠습니다.”
- 원당농협의 축하** 신영무 조합원님의 오랜 노력과 열정이 좋은 결실로 이어진 것에 진심으로 축하드립니다. 앞으로도 원당농협은 조합원님의 성취와 행복을 든든히 응원하겠습니다.



## 임진강 물길 이야기

김 정 규 조합원

언제나 우리 민족과 함께 흐르는 임진강은 북한 강원도 법동군 남시면 마식령 근처에서 발원해 한탄강과 함께 한반도 중부를 가로지르며 흐릅니다. 이후 파주시 문산읍에서 한강과 합류해 서해로 흘러갑니다. 임진강의 물은 한국농어촌공사 파주시사 대단위 양수장에서 자동화 관리시스템(TM/TC)을 통해 원격으로 조정되어 파주시 17개 읍·면·동과 고양시 15개 읍·면·동 지역에 농업용수로 공급되고 있습니다.

우리나라는 농업과 IT산업의 발전을 바탕으로 세계 9위의 경제 대국으로 성장했습니다. 그 중심에는 한국농어촌공사의 역할이 자리하고 있다고 생각합니다.

저는 원당농협 조합원이자 한국농어촌공사 직원으로서, 농작물 재배에 필요한 용수 및 염도 측정과 농업용수 공급에 최선을 다하고 있습니다. 원당농협 조합원 여러분의 소중한 농지에 해마다 풍년이 깃들기를 기원하며 항상 건강과 행복이 함께하시길 바랍니다.

조합원님의 자랑 및 소개 코너는  
언제든지 농가소득지원과로 연락주세요  
☎원당농협 농가소득 지원과 ☎ 031.965.1110

## 작대기

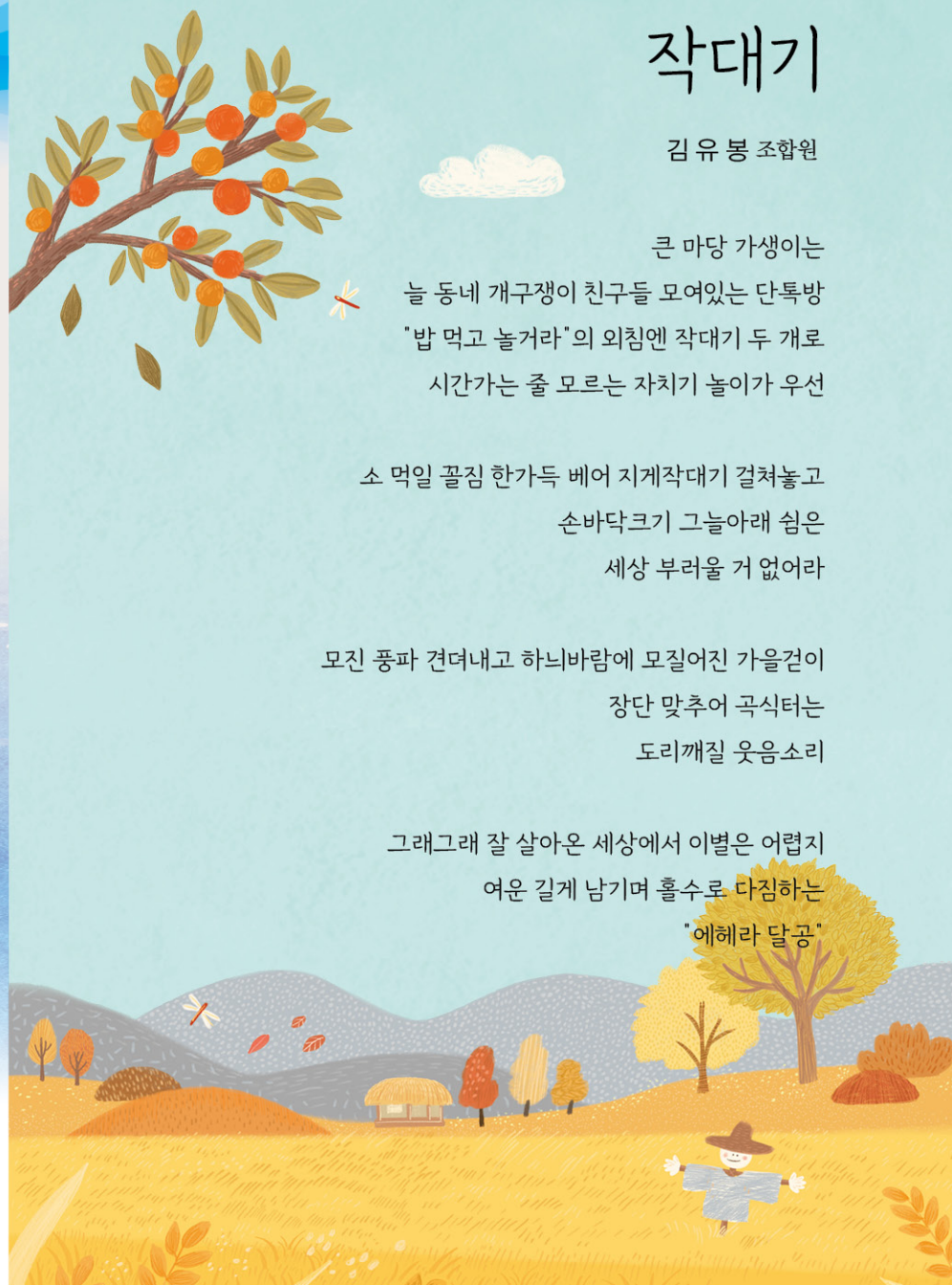
김유봉 조합원

큰 마당 가생이는  
늘 동네 개구쟁이 친구들 모여있는 단풍방  
"밥 먹고 놀거라"의 외침엔 작대기 두 개로  
시간가는 줄 모르는 자치기 놀이가 우선

소 먹일 풀짐 한가득 베어 지게작대기 걸쳐놓고  
손바닥크기 그늘아래 심은  
세상 부러울 거 없어라

모진 풍파 견뎌내고 하니바람에 모질어진 가을걷이  
장단 맞추어 곡식터는  
도리깨질 웃음소리

그래그래 잘 살아온 세상에서 이별은 어렵지  
여운 길게 남기며 흙수로 다짐하는  
"에헤라 달곰"





# 사계절 꽃 피우는 60년 전통 화훼 명가 '화수농원'

국화·포인세티아로 가득한  
꽃이 이어준 인연 가을 농장  
**김진호·사야몬 부부**  
고양시 덕양구 신원동 491

알록달록한 국화꽃이 만발한 농장에 들어서자 마치 가을 국화꽃 축제가 열린 듯 상큼한 꽃내음이 가득합니다. 화훼 농가의 아들로 태어나 꽃과 함께 자라온 김진호(1976년생) 조합원님은 부모님이 평생 맘으로 일군 화훼농장을 이어받아 지금의 '화수농원' 주인으로 자리매김하였습니다. 김 조합원님과 아내 사야몬(1990년생)님은 오늘도 나란히 국화와 포인세티아를 살피며 분주한 하루를 보내고 있습니다.

김진호 조합원님이 5~6년의 수련기를 거쳐 본격적으로 농장을 일궈온 지도 어느덧 15년이 되었습니다. 김 조합원님의 형님 역시 1996년 일찌감치 독립해 주교동에서 '천불농원'을 운영하며 화훼 전문가로 이름을 알리고 있어 이른바 '화훼 명가(名家)'로 불릴 만합니다.

도내동에 있던 화수농장은 창릉신도시 개발로 토지가 수용되면서 4년 전 지금의 신원동 공릉천 변 1천8백 평 하천부지로 이전했습니다. 새 터전에 네 개동의 시설하우스를 지었고 그중 5연동 하우스 두 개동에서 형형색색의 가을 국화가 한창 출하 중이고 초록빛의 붉은 포인세티아가 크리스마스를 기다리고 있습니다.

"아버지께서는 늘 '농장은 깨끗해야 한다', '용품 관리를 철저히 하라'고 말씀하십니다. 청결과 정리정돈은 농장의 기본이예요. 상토·관리·물 이 세 가지를 가장 신경 써야 합니다." 김조합원님은 제법 잘 정돈된 농장을 가리키며 아버지처럼 하려면 많이 부족하다며 겸손해합니다.

외국인 근로자 두 명과 구근 심기, 생육 관리, 병해충 방제 등 사계절 내내 분주한 영농 일정을 소화하며 농장은 운영되고 있습니다. 봄부터 가을까지 10여 종의 꽃이 계절별로 순환 생산됩니다. 봄에는 안개, 카네이션, 한련화, 제라늄, 베고니아, 리시안 셔스, 메리골드, 과꽃, 백일홍이 가을에는 국화와 포인세티아 등 약 15만 본의 꽃들이 출하를 기다립니다. 꽃은 살아 있는 생물이기 때문에 관리가 조금만 소홀해도 출하 시기를 놓치게 되고, 이 경우 상품 가치가 떨어져 10%가량은 폐기해야 하는 어려움도 있습니다.

2016년, 사야몬님은 근무하던 화전동 농장이 예기치 못



한 화재로 문을 닫게 되자, 도내동의 화수농원에서 아르바이트를 시작하게 되었습니다. 자전거로 귀가하던 사야몬님을 김 조합원님이 차로 데려다주며 인연이 시작되었고 두 사람은 3개월 만에 결혼해 현재 1남 1녀를 두고 있습니다. 사야몬님은 농장 일을 병행하며 동생이 고양시청 앞에서 운영하는 태국 음식 전문점 '루아이타이'의 일도 함께 돕고 있습니다.

김 조합원님은 "품종 선택은 농장주의 취향과 경험에 따라 달라진다"고 말합니다. 국화만 해도 20여 가지, 포인세티아는 10여 가지 품종이 있는데 김 조합원님은 손이 덜 가면서도 상품성이 높은 품종을 선별해 재배하며 농장 경영의 효율성에 초점을 두고 있습니다.

농장마다 토양과 지리적 특성, 기후 여건이 다르기 때문에 농장주에게 가장 필요한 덕목은 바로 '관찰력'입니다. 김 조합원은 매년 축적된 데이터를 바탕으로 식물의 상태를 면밀히 살피며 이를 농장 운영의 핵심 원칙으로 삼고 있습니다.

나이가 드신 아버지는 원당농협 명예조합원이시자 지금도 화수농장의 든든한 자문으로 함께하고 계십니다. "경기가 회복되어 화훼 시장이 하루빨리 활기를 되찾길 바란다"는 김 조합원님의 바람은 모든 화훼농가가 함께 품고 있는 공동의 희망이기도 합니다. 🌻

2025년 조합원님께 실질적인 도움을 주는 지원사업

조합원 복지증진 지원사업

# 조합원 경조사 지원



- ※ 원당농협 조합원 경조사 시 지원되는 축하금·조의금은 원당농협 명의와 경비로 제공되는 것입니다.
- ※ 조합원 경조사는 농가소득지원과로 접수 된 것만 지원됩니다.

## 경사

- 조합원 및 조합원 자녀  
경사(결혼) 시 조합원 대표 계좌로 **20만 원 축하금** 지원  
※ 단, 조합원 요청 시 축하금 10만 원+축하 화환으로 지급 가능
- 결혼식 후 12개월 이내 농가소득지원과로 청첩장 제출  
※ 「교육·지원사업규정」 제12조 및 「농축협 교육지원사업비 편성 및 집행 시 유의사항」에 의거 경사 지급 기준은 결혼에 한함  
(생일, 병문안 등은 경조비 지급 대상에 포함되지 않음)

## 조사

| 대상       | 지원대상 범위                     | 지급기준                            |
|----------|-----------------------------|---------------------------------|
| 원당농협 조합원 | 조합원(본인) 사망                  | 조의금 30만원, 영정꽃바구니, 장제용품 2박스, 근조기 |
|          | 조합원 직계존비속 및 배우자, 배우자의 부모 사망 | 조의금 10만원, 영정꽃바구니, 장제용품 2박스, 근조기 |

- 지급기간: 사망 후 12개월 이내
- 장제용품은 장례 기간 중에만 지원

조합원 복지증진 지원사업

# 조합원 (손)자녀 출산장려금 지원

## (생애 첫 통장) 준비서류

- 1 (손)자녀 기본증명서(상세)
- 2 출생아 부모의 가족관계증명서(조합원과 출생(손)자녀 가족관계 확인)
- 3 출생신고(손)자녀 명의 원당농협 통장사본
- 4 출산장려금 지원신청서(원당농협 홈페이지-열린마당-자료실' 혹은 본·지점 방문 작성 가능)



- ※ 출생신고 완료 후 12개월 이내 신청 시 출산장려금 **10만 원** 지원
- ※ 출생아 통장개설을 위해서는 법정대리인인 '출생아 부모님'께서 직접 방문하시어 원당농협 통장을 개설하셔야 하며, 이때 출생아의 기본증명서(상세), 가족관계증명서(상세), 방문하시는 분의 신분증과 도장이 필요합니다.

조합원 복지증진 지원사업

# 조합원 건강검진 안내

짝수년도 출생

원당농협 조합원의 건강 복지를 위해 지급해드리는 '조합원 건강검진권'을 아래 사용안내를 참고하시어 기한 내에 사용해 주시기 바랍니다.

- 대상 원당농협 짝수년도 출생 조합원  
※ 조합원 본인이 검진을 포기할 경우 배우자에 한해 대리 검진이 가능하며, 배우자 대리 검진 희망 시 원당농협 본점 농가소득지원과로 배우자 확인이 가능한 가족관계증명서를 제출하여 주시기 바랍니다.  
(단, 원흥본치과 및 연세자이치과는 배우자 대리 검진 불가)
- 지원제외 전년도 환원사업점수 10점 미만 조합원, 특수채권 보유자

- 사용기한 **2025년 11월 28일(금)** 사용기간 경과시 검진이 불가합니다.



## ● 검진병원

| 검진병원(위치)         | 상담 및 예약            | 비고  |
|------------------|--------------------|---|
| 국립암센터(마두동)       | 031-920-1212       | 병원 별 검진항목은 건강검진권과 함께 발송해 드린 '조합원 지원사업 이용안내' 책자 참고 |
| 국민건강보험 일산병원(백석동) | 1577-7013          |   |
| 동국대학교일산병원(식사동)   | 031-961-7698~9     |   |
| 명지병원(화정동)        | 031-810-6879, 6880 |   |
| 일산북음병원(중산동)      | 031-929-0480~3     |   |
| 일산차병원(장항동)       | 031-782-8888       |   |
| 그레이스병원(백석동)      | 031-901-4000       |   |
| 한빛영상의학센터(백석동)    | 031-907-7580~2     |   |
| 새빛안과병원(백석동)      | 031-900-7700       |   |
| 더자인병원(행신동)       | 1688-5533          |   |
| 원흥본치과(도내동)       | 031-815-2080       |   |
| 연세자이치과(식사동)      | 031-818-7003       |   |

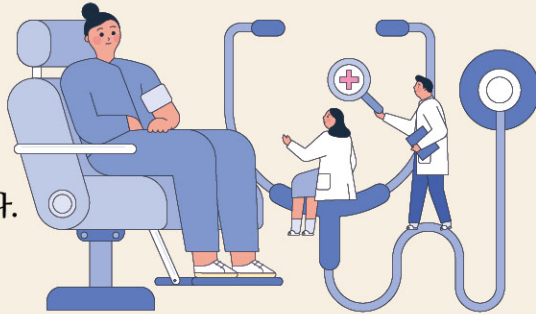
원당농협 농가소득지원과 031.965.1110

2025년 조합원님께 실질적인 도움을 주는 지원사업

조합원 복지증진 지원사업

# 조합원 단체보험 큰병지원비 가입 완료!

질병으로 인한 수술 시  
조합원님께 도움을  
드리고자, 원당농협  
전 조합원님을 대상으로  
단체보험을 가입했습니다.



· 담보사항

| 구분       | 지원금액     | 비고  |
|----------|----------|---|
| 암 수술     | 500,000원 | -   |
| 소액암 수술   | 100,000원 | 소액암<br>갑상선암, 경계성종양, 기타피부암, 제자리암                               |
| 7대 질병 수술 | 500,000원 | 7대 질병<br>심장질환, 뇌혈관질환, 간질환, 고혈압, 당뇨병,<br>만성호흡기질환, 위궤양 및 십이지장궤양 |

- \* 보험기간 : 2025. 1. 2. ~ 2026. 1. 2. (1년)
- \* 100세까지 가입 가능, 기왕력자 가입 가능
- \* 매월 말일 기준 신규 조합원님은 추가 가입됩니다.

문의 원당농협 본점 보험계 ☎ 031.830.4830

조합원 영농 지원사업

# 영농자재 구매전용카드

원당농협 농업인 조합원의 농가소득증대와  
영농자재 구입비 절감을 위해 지급해드린  
**'영농자재 구매전용카드'**는 아래 사용안내를 참고하시어  
기한 내에 사용해주시기 바랍니다.

대상 원당농협 전 조합원(특수채권 보유자 제외)  
금액 **100,000원**

사용기간 **2025년 11월 28일(금)**



사용처 원당농협 자재센터(원당로 368)  
문의 원당농협 농가소득지원과 ☎ 031-965-1110

사용안내

- 1 영농자재 구매전용카드는 교육지원사업으로 발행되므로 원당농협 영농자재 구입에만 사용하실 수 있고 로컬푸드(마트) 사용으로는 불가능한 점 양해바랍니다.
- 2 영농자재 구매전용카드는 예금 및 현금으로 사용 또는 교환이 불가합니다.
- 3 영농자재 구매전용카드는 본인의 과실로 파손 및 분실 시 농협에서는 어떠한 책임도 지지 않습니다.(재발행 불가)
- 4 영농자재 구매전용카드는 사용기간 경과 시 절대 사용할 수 없습니다.

영농자재, 의료복지카드 잔액확인 방법

Nonghyup Bank 기프트카드 잔액조회 1644-4000(서비스코드 '7-1') card.nonghyup.com

- 1644-4000으로 전화 ▶ 음성 ARS 연결까지 기다리기 ▶
- 7번(기프트카드 및 문화누리카드) ▶ 1번(기프트카드 잔액조회) ▶
- 카드번호입력 16자리 ▶ 카드유효기간 (월 2자리 년도 2자리) ▶
- 카드뒷면 cvc번호 3자리

조합원 복지증진 지원사업

# 의료복지카드 사용안내

원당농협 조합원의 건강증진을 위해 지급해드리는  
**'의료복지카드'**를 아래 사용안내를 참고하시어 기한 내에  
사용해 주시기 바랍니다.

대상 원당농협 전 조합원 및 명예조합원(특수채권 보유자 제외)  
금액 **100,000원**

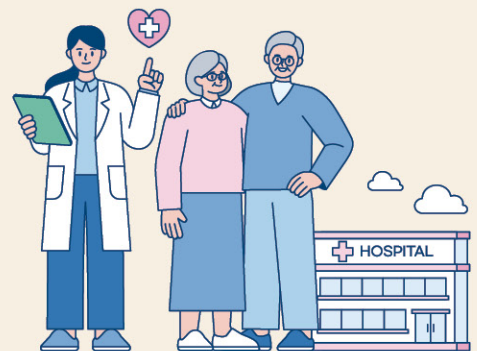
사용기간 **2025년 11월 30일(일)**



사용처 전국 병·의원, 치과, 한의원, 약국  
문의 원당농협 농가소득지원과 ☎ 031.965.1110

사용안내

- 1 의료복지카드는 교육지원사업으로 발행되며, NH가맹점 분류상 전국 병원·의원, 치과, 한의원, 약국으로 등록된 가맹점에서만 사용 가능합니다.
- 2 의료복지카드는 예금 및 현금으로 사용 또는 교환이 불가합니다.
- 3 의료복지카드는 본인의 과실로 파손 및 분실 시 농협에서는 어떠한 책임도 지지 않습니다.(재발행 불가)
- 4 약국에서의 사용은 약구입 뿐만 아니라, 약국에서 파는 영양제, 파스류, 음료 등 약국에서 취급하는 다양한 상품을 구매할 수 있습니다.
- 5 의료복지카드는 사용기간 경과 시 절대 사용할 수 없습니다.



2025년 조합원님께 실질적인 도움을 주는 지원사업

조합원 영농 지원사업

원당농협이  
농사를 대신 지어드립니다



콩(백태)  
수확대행 신청하세요~

주산지 일관기계화사업은 농기계 구입이 부담스럽고  
농기계 조작이 어려운 고령 농업인, 여성농업인, 영세농가를  
대상으로 농작업을 대행해주는 사업으로  
콩(백태)농사에 한해서 농작업을 대행해 드리고 있습니다.

콩(백태) 농작업 일정

농지면적 300평 이상부터 신청 가능합니다.

1. 수확(11월~12월)

- 콩 수확 및 탈곡(콤바인) : 250원 (3.3㎡)
- ※ 농작업 대행은 경운정지(로터리), 방제, 수확 및 탈곡 작업외에는 불가능 합니다.

2. 콩 선별기 사용안내

- 이용 요일 및 시간  
월요일~금요일, 09시~17시(낮12시~13시 점심시간 제외)
- 사용료 원당농협 조합원 무상 사용  
(비조합원 사용 시 80kg 당 5천원 부과)
- 이용 방법 원당농협 자재센터로 전화 예약 후,  
예약 당일 자재센터에 방문하여 조합원 직접 선별  
전화예약 : ☎ 031-967-1100(원당농협 자재센터)
- ※ 서리태(검은콩) 이용 희망자는  
고양시 농업기술센터 ☎ 031-8075-4244 문의

조합원 영농 지원사업

2025년 11월  
공급종료 예정

친환경 GCM  
미생물 공급 종료

농한기 수요 감소와 혹한기 낮은 기온으로  
미생물 배양이 어려움에 따라 25년 11월 공급을 끝으로  
25년 미생물 공급이 종료됨을 안내드립니다.  
본격적인 영농철이 시작되기 전인 26년 3월부터 공급이  
재개될 예정이오니 이용에 참고하여 주시기 바랍니다.

GCM 미생물이란?

해충의 알을 구성하고 있는 젤라틴(알집)과 키틴(알껍질)을 분해하여 먹어 병충해를 막고 땅심을 길러주는 친환경 미생물이며,  
농약 사용을 줄이고 작물과 토양을 건강하게 만들어 줍니다.

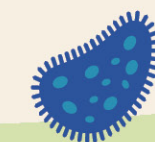
공급개시 예정 2026년 3월 중

공급장소 원당농협 자재센터

금액 20L 당 1,000원

접수방법 농가소득지원과 ☎ 031-965-1110

조합원 영농 지원사업



페비닐 및  
빈농약병(봉지) 수거 안내

3월 6월 11월

셋째 주 화요일 연 3회 실시

※ 수거기간은 변경될 수 있으며  
사전문자 안내드립니다.



# 가을 무·배추 재배 핵심 가이드

가을 무, 배추를 심었다가 병해충에 걸려 당황하시는 분들이 많으실 텐데요. 무와 배추는 각별한 관리가 필요해요! 방제 시기를 놓치면 병해충의 핫플레이스가 될 수 있어요! 꾸준한 병해충 관리는 건강한 수확으로 이어지니 꼼꼼히 보살펴 주세요.

|  |   |
|--|---|
| <p><b>재배 일정</b></p>  <p><b>무</b><br/>(가을무)<br/>파종 7~8월<br/>수확 9~11월</p> |  <p><b>배추</b><br/>(가을배추)<br/>파종 7~8월<br/>수확 10~11월</p> |
|--|---|

## 토양·물 관리

- 토양** 깊고 가볍고 배수·보수력 좋은 토양 (pH 5.5~6.8)
- 초기** 건조 방지 위해 자주 관수
- 중기** 뿌리 발육 위해 충분히 관수
- 후기** 과습 시 품질 저하 → 수확 전 물 줄임

## 가을 무·배추를 아프게 하는 병 TOP 3

### 1 뿌리혹병

**증상** 뿌리에 흑이 생기고 변형, 생육 저하  
**방제대책** 저항성 품종 선택, 배수 관리, 병원균 오염 토양 유입 차단  
**약제** 무 : 아미살브론, 플루아지남 / 배추 : 사이아조파미드



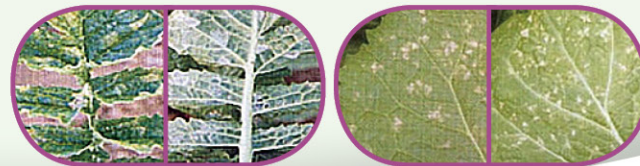
### 2 무름병

**증상** 줄기·뿌리가 물러 썩으며 전체가 시듦  
**방제대책** 배수·통풍 관리, 작부체계 조정  
**약제** 가스마이신



### 3 노균병

**증상** 잎에 황색 불규칙 병반, 뒷면에 흰 곰팡이 / 후기엔 잎이 떨어지지 않고 말라붙음  
**방제대책** 병든 잎 조기 제거·소각, 토양 과습 방지  
**약제** 무 : 피라클로스트로빈 / 배추 : 코퍼하이드록사이드



## 원농산악회 산행일지

지난 8월, 뜨거운 여름 햇살 속에서 원농산악회 조합원님들과 계룡산을 찾았습니다. 이번 산행은 동학사 주차장에서 출발해 국립공원사무소와 동학사, 은선폭포를 거쳐 관음봉까지 이어지는 코스였습니다. 등산로에 들어서자 울창한 숲이 시원한 그늘을 드리웠고, 계곡물 소리가 여름 산행의 설렘을 더했습니다. 국립공원사무소를 지나 도착한 동학사는 불교 학문 연구의 중심지로, 천년 은행나무가 고즈넉한 분위기를 자아냈습니다. 은선폭포는 수량은 적었지만 절벽의 기세만으로도 장쾌한 감동을 주었습니다. 이어 마지막 고비를 넘어 오른 관음봉(845m) 정상에서는 대전 시내와 금남정맥이 시원하게 펼쳐져 큰 성취감을 주었습니다. 산 아래에 도착했을 때는 땀으로 흠뻑 젖어 있었지만, 마음만큼은 어느 때보다도 가벼웠습니다. 이번 계룡산 산행은 단순히 자연 속을 걷는 시간이 아니라, 함께 웃고 나누는 소중한 교류의 시간이었습니다. 계룡산의 푸른 숲과 은선폭포의 시원한 물줄기, 그리고 관음봉 정상에서의 청량한 바람은 오래도록 기억하게 할 소중한 추억이 되었습니다.(원농산악회 회원 총 206명 참석)



### 8월 계룡산

**코스**  
 동학사 주차장 → 국립공원사무소 → 동학사 → 은선폭포 → 관음봉



### 9월 관악산

**코스**  
 과천향교 입구 → 대피소 → 산장 → 연주암 → 연주대 정상



높고 푸른 하늘, 선선한 바람이 반기운 9월, 원농산악회 조합원님들과 관악산을 찾았습니다. 해발 632m의 관악산은 서울 관악구와 경기 과천·안양에 걸쳐 있으며, 도심 가까이에서 웅장한 산세와 기암괴석이 어우러진 명산입니다. 예로부터 수도 서울을 지키는 진산(鎭山)으로 불릴 만큼 역사와 전통이 깊은 산이기도 합니다.

과천향교에서 시작된 이번 산행은 조선시대 유교 교육의 중심이었던 향교를 지나며 역사와 자연이 함께하는 산길을 걸었습니다. 이어 만난 연주암은 고려 시대 창건된 고찰로, 산자락의 고즈넉한 풍경 속에서 잠시 휴식을 취할 수 있었습니다. 정상 연주대에 오르자 사방이 탁 트여



서울 도심과 한강, 북한산까지 시원하게 펼쳐졌습니다. 초가를 바람이 불어와 산행의 성취감과 함께 청량한 기운을 전해주었습니다. 도심과 불과 몇 분 거리임에도 관악산은 계절마다 새로운 아름다움을 선물하며, 시민들의 든든한 쉼터가 되어주고 있습니다.

이번 관악산 산행은 단순한 등반을 넘어, 역사와 문화를 품은 산에서 동행의 소중함과 자연의 위로를 함께 느낄 수 있었던 값진 시간이었습니다.(원농산악회 회원 총 200명 참석)

활동소식

## 고향주모, 농가주모 단양 마늘 축제 견학

2025. 07. 18 (금)



원당농협 고향주모모임과 농가주모모임 회원들이 7월 18일(금) 단양으로 선진지 견학을 다녀왔습니다. 이번 견학은 회원들의 노고에 보답하고, 여성조직의 사기진작 및 원활한 운영과 농협 사업이해를 위해 진행되었으며, 단양 마늘 축제 관람과 온달 관광지를 견학하였습니다.



2025. 07. 29 (화)

## 원당농협, 기린농협 자매결연 교류



원당농협은 7월 29일(화) 자매결연 농협인 강원 인제에 있는 기린농협과 자매결연 교류 행사를 가졌습니다. 두 농협은 농업관련 정보 교류와 농산물 직거래 판매를 통한 농촌사랑운동의 활성화를 위하여 위 행사를 실시하였습니다. 두 농협 임직원 35여 명이 참석했습니다.

2025. 08. 07 (목)

## 원로청년회 임원회의

원당농협 본점 2층 조합장실에서 8월 7일(목) 원로청년회 임원회의를 진행하였습니다. 이날 원로청년회는 우리농수산물 알리기와 원당농협 동행콘서트, 이웃 돕기에 대한 회의를 실시하였습니다. 원로청년회는 만 70세 이상의 조합원으로 구성된 원당농협 내부 조직이며 매년 상반기 신규회원을 모집합니다.



2025. 08. 20 (수)

## 노린재 트랩 지원



원당농협 자재센터에서 8월 20일(수) 2025년 콩(종자 5kg 이상)신청 조합원과 과수 작목반 반원 대상으로 노린재 트랩 지원 사업을 실시하였습니다. 노린재 방제를 통해 콩 및 과수 수확량 감소예방이 가능한 노린재 트랩은 친환경 방제 방법으로써 안전한 농산물 생산을 위한 보조 사업입니다.

## 배추 모종 판매

원당농협 자재센터에서 8월 22일(금)부터 8월 26일(화)까지 5일 동안 배추 모종을 판매하였습니다. 품종은 불암3호, 황금찬배추, CR황금리코 배추를 준비하였습니다. 앞으로도 우리 육묘장을 더 알차고 효율적으로 운영하여 조합원님들이 믿고 구매할 수있는 우량 모종을 공급하겠습니다.

2025. 08. 22 (금)

2025. 08. 26 (화)



활동소식

## 신규조합원 교육

9월 5일(금) 원당농협 본점 대회의실에서 24년도 11월부터 25년 7월까지 가입한 신규조합원 13명을 대상으로 신규조합원 교육이 진행되었습니다. 원당농협과 조합원 간의 상호 협력과 상생을 통해 농협 사업 활성화를 도모하고, 체계적인 농협이념교육을 실시함으로써 조합원의 권리와 의무 및 바람직한 조합원 상 정립을 위해 교육이 진행되었습니다. 조합장과의 간담회 이후, 신규 조합원의 기타 궁금한 부분이 해결될 수 있도록 질의 답변 시간을 가졌습니다.

2025.  
09. 05  
(금)



2025.  
09. 16  
(화)

## 내부조직장 교육

내부조직장 교육이 9월 16일(화) 원당농협 본점 2층 대회의실에서 진행되었습니다. 원로청년회·작목회·고향주모·농가주모 회장, 채움봉사단 단장, 원농산악회 산악대장, 동대표·농촌형영농회장·부녀회장 총 34명을 대상으로 진행되었습니다. 공로장과 위촉장이 전달되었으며 내부조직장의 역할과 조합사업의 이해에 대한 교육을 가졌습니다.



## 채움봉사단 3분기 활동

채움봉사단이 9월 24일(수)까지 3분기 조합원 농사 봉사활동을 실시하였습니다. 채움봉사단은 윤순남 단장 외 24명의 여성회원으로 구성되어있으며, 각종 재해나 인력 부족등으로 어려움을 겪고 있는 조합원 농가에 방문하여 다양한 작업의 일손돕기 활동을 실시하고있습니다. 2025년 3분기까지 총 18회의 농가봉사활동을 실시하였습니다.

~ 2025.  
09. 24  
(수)



08.08.(금)



08.18.(월)



08.22.(금)



09.17.(수)



09.24.(수)

초대합니다

음악과 함께 행복을 수확하는

# 원당농협 동행콘서트

올 한 해도 원당농협을 믿고 함께해 주신 조합원님께 깊이 감사 드립니다.

서로의 수고를 위로하고 감사의 마음을 나누는 자리로 준비했습니다.

음악이 전하는 따뜻한 선율을 통해 마음의 여유를 되찾고,  
서로의 노고를 격려하며 힘을 나누는 시간이 되시길 바랍니다.

일시 : 2025년 11월 13일(목) 오후 2시 ~ 4시 30분

장소 : 고양어울림누리 어울림 극장



진성



홍지윤



미디어 대고 공연

행사 당일 각 행정동별 셔틀버스를 운행하오니 우편물의 셔틀버스 운행시간표를 참고해 주시길 바랍니다.

보내주신 성원에 보답하고자 기념품(고기세트)을 보내드립니다.



## 원당농협 원당역지점 1층 전통 떡 카페 '떡기리' 오픈



떡기리는 1972년 장당 정미소에서 시작된 전통을 이어받아 건강한 재료와 정직한 손길로 만든 한국 디저트를 현대적인 감각으로 풀어내는 브랜드입니다. 오랜 세월 지켜온 떡의 가치를 유지하면서도 새로운 레시피와 감각적인 메뉴를 더해 남녀노소 누구나 즐길 수 있는 특별한 디저트를 선보이고 있습니다. 떡기리는 단순한 카페를 넘어 소중한 자리에 어울리는 답례품으로도 많은 사랑을 받고 있습니다. 정성스러운 포장과 세련된 구성이 돋보이는 떡기리의 답례품은 결혼식·돌잔치·기업 행사 등에서 품격 있는 선물로 활용되고 있습니다.

주소 경기 고양시 덕양구 고양대로 1433, 1층  
영업시간 매일 08:30 ~ 20:00  
정기휴무일 없음  
브레이크타임 없음  
매장 연락처 0507-1413-2767  
주차가능여부 무료 주차 가능(원당농협원당역점 주차장 이용)



전통 떡 카페 떡기리~ 조합원님께서도 떡이 맛있는 떡기리 많은 이용해보시길 바랍니다.